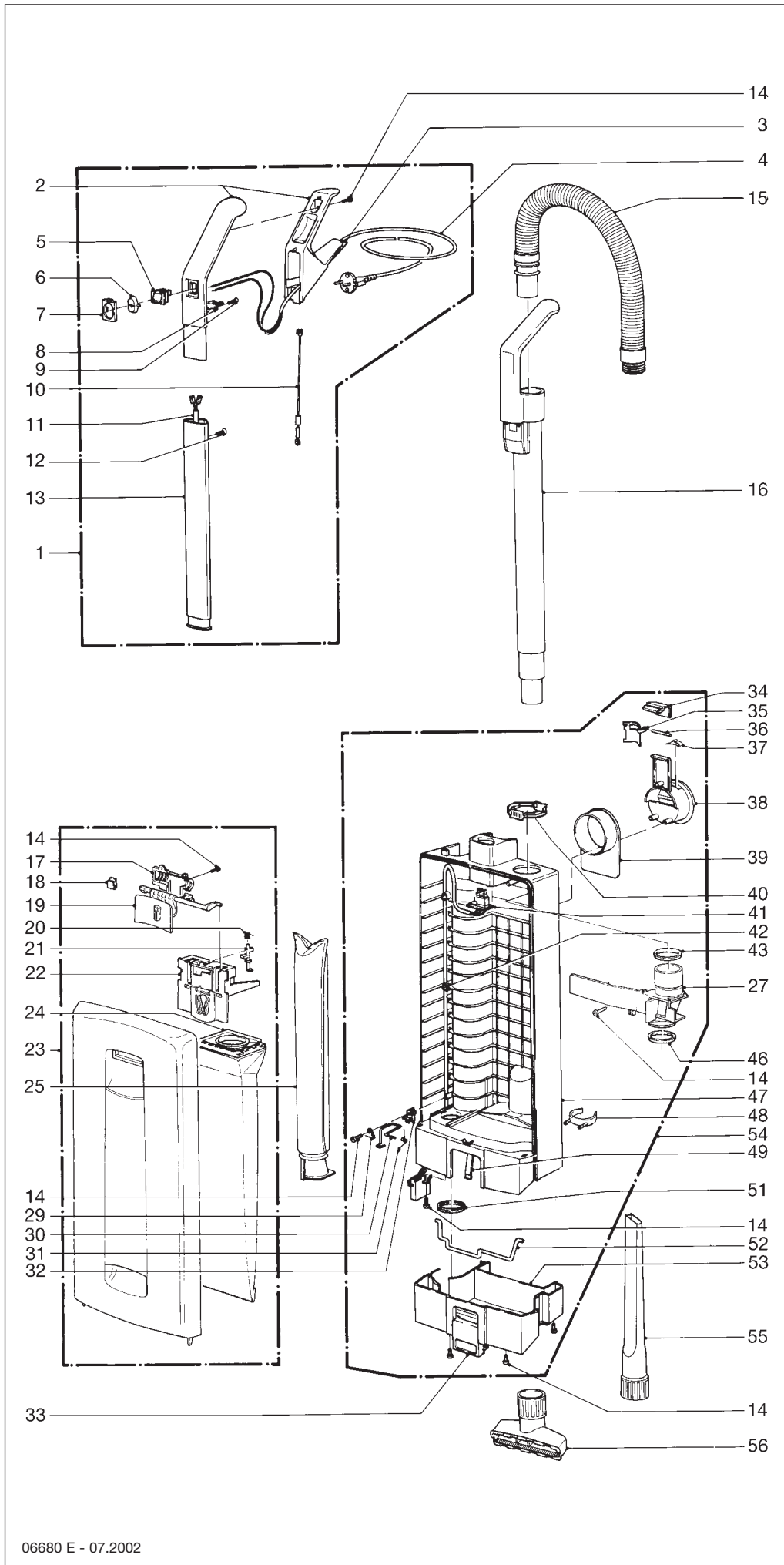


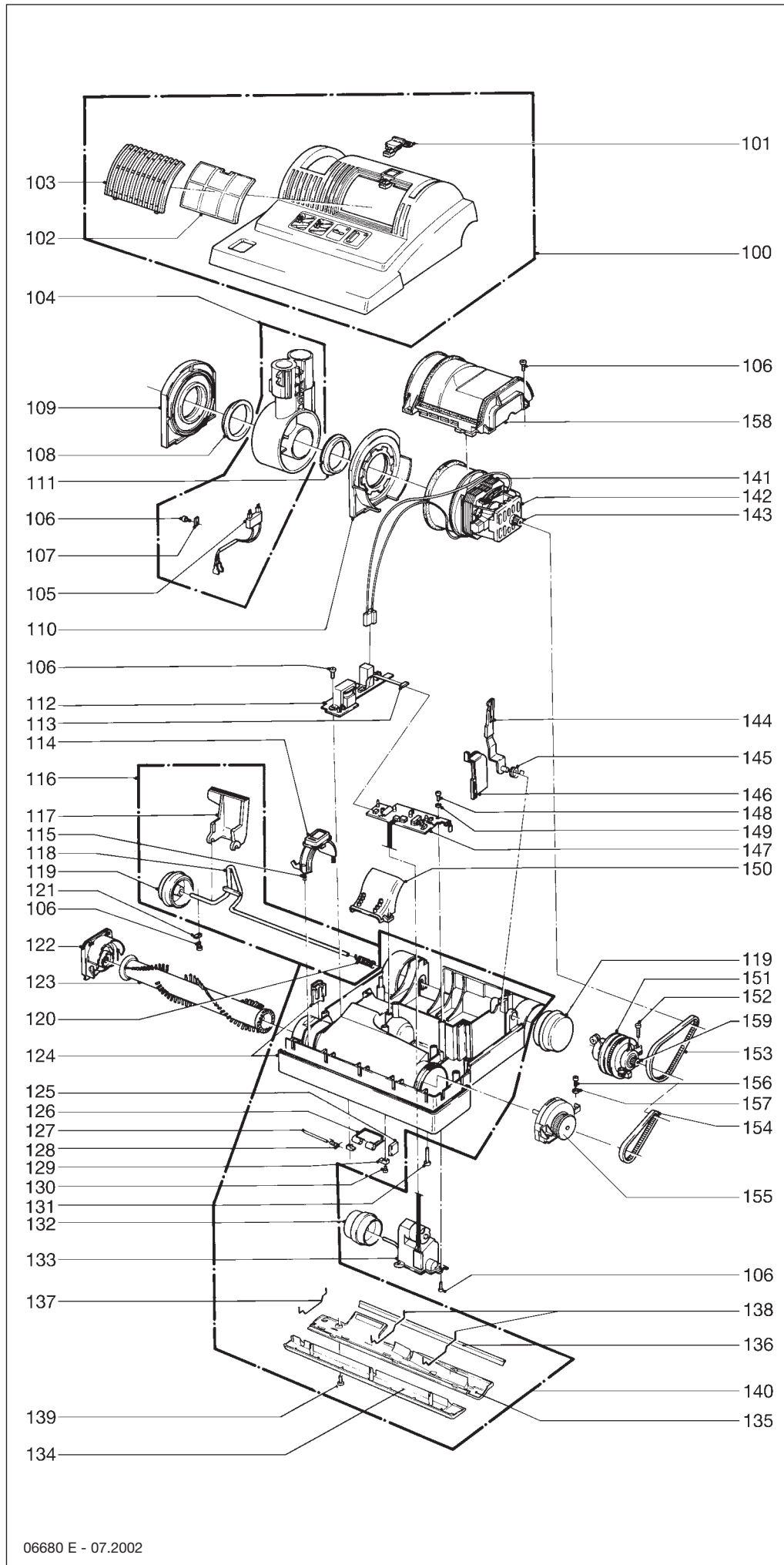
SEBO automatic XP 1



Pos.	Product-Code	Description
1	5623 hg	Handle cpl. with cable 5422 dg
	5628 hg	Handle cpl. with cable 5260 dg
	5620 AU	Handle cpl. with cable 5390 hg
	5624 RC	Handle cpl. with cable 5450 dg
	5631 GB	Handle cpl. with cable 5461 dg
2	5296 ES	Handle grip (incl. Pos. 7 + 10)
3	5359 hg	Grommet
4	5422 dg	Cable with ZA-plug
	5260 dg	Cable with EU-plug
	5390 hg	Cable with AUS-plug
	5461 UK	Cable with GB-plug
	5450 dg	Cable with USA-plug
5	05111	Switch
6	5160 dg	Switch cap, dark grey
7	5161 hg	Switch cap holder
8	5162	Cable clamp
9	0103	Screw C 3,9 x 16 DIN 7981
10	5253	Wire-antistatic
11	5216 ER	Handle cable
12	0129	Screw M 4 x 12
13	5187	Handle tube X
14	0102	Screw F 3,9 x 13 DIN 7981
15	5040 hg	Hose, cpl.
16	5045 hg	Extension tube
17	5803 hg	Cover
18	5319	Bag holder spring
19	5706 dg	Cover release, dark grey
20	5091	Safety catch spring
21	5360	Safety catch
22	5324	Bag holder cpl. (incl. Pos. 20 + 21)
23	5805 SE	Front cover cpl.
24	5093	Dust bag SEBO X
25	5036 ER	Micro hygiene filter
27	5380 HG	Internal cover, cpl. (incl. Pos. 43 + 46)
29	1073	Clamp
30	5208	Filter safety catch
31	5210	Return spring
32	5164	Cable clamp
33	5082 dg	Dust bag housing locking
34	5098 hg	Lock catch
35	5099	Handle lock plate
36	0187	Lock pin 4x33,5
37	5146	Stop spring
38	5145 hg	Carrying handle
39	5144 hg	Cable hook
40	5424 dg	Retaining ring
41	5217 ER	Internal cable
42	5266	Cable clamp
43	5043	Seal
46	5289	Seal
47	5279 hg	Dust bag housing (230/240 V)
	5280 hg	Dust bag housing (100/120 V)
48	1823 hg	Attachment clip
49	5084	Spring for locking rod
51	5163	Seal
52	5083	Locking rod
53	5085 hg	Dust bag housing bumper base
54	5184 hg	Dust bag housing cpl.
55	1092 hg	Crevice nozzle
56	1491 hg	Upholstery nozzle

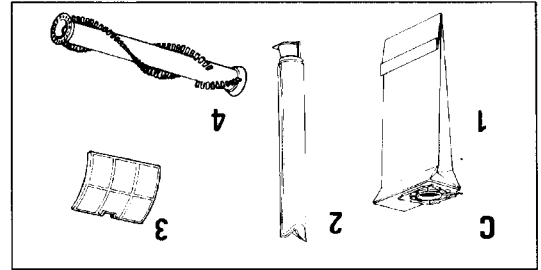
Diese Informationen sind nur für Europa bestimmt (230 V) und gelten nicht für Nordamerika!
This information intended only for Europe (230 V) and does not apply to North America!

SEBO automatic XP 1

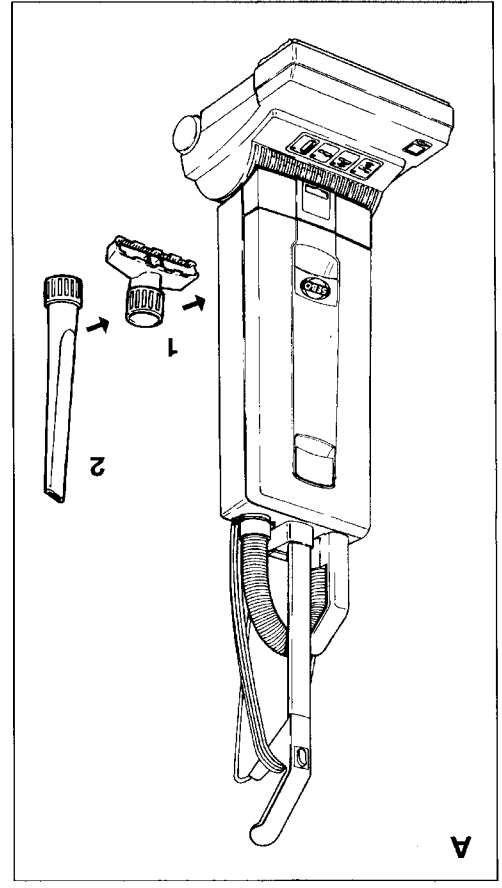
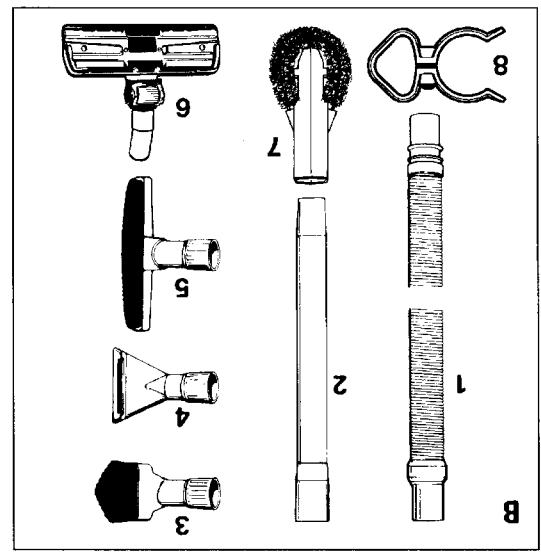


Pos.	Product-Code	Description
100	5491 SE	Power head cover, cpl.
101	5008 dg	Exhaust filter catch
102	5143	Exhaust filter
103	5007 dg	Exhaust filter cover
104	5729 hg	Swivel neck assembly (incl. Pos. 105)
105	5176	Male contact holder
106	0102	Screw F 3,9x13 DIN 7981
107	2494	Cable clamp
108	5101	Swivel neck bearing r. h.
109	5480	Swivel neck support r. h.
110	5479	Swivel neck support l. h.
111	5717	Swivel neck bearing l. h.
112	5193 ER	PCB 12V power supply (230/240 V)
	5203 ER	PCB 12V power supply (100/120 V)
113	5205	Ribbon cable
114	5102 dg	Brush roller release
115	5103	Spring
116	5051 hg	Axle assembly
117	5059 dg	Foot pedal
118	5053	Axle
119	5055 hg	Wheel, cpl.
120	2010	Axle spring
121	2014	Axle clamp
122	5031 dg	Bearing block r. h.
123	5010 ER	Brush roller X1
124	5005 hg	Bumper, set
125	5155 hg	Rubbing plate
126	5172 OR	Access door (incl. Pos. 127 + 128)
127	5303	Access door axle
128	5304	Access door spring
129	5154 hg	Hinge
130	0100	Screw C 2,9 x 9,5, DIN 7981
131	0176 TL	Screw AM 4 x 30, DIN 7985 TL
132	5174 hg	Pile adjustment wheel
133	5060 ER	Servo motor with gear box
134	5411 hg	Front bottom plate X1, cpl.
135	5412 hg	Rear bottom plate X1, cpl. (incl. Pos. 136 + 139)
136	5400-1	Sealing strip
137	5401	Wire tie
138	5402	Wire tie
139	0197	Screw M 4 x 12 Z 1
140	5482 hg	Chassis, cpl.
141	5467	Vacuum motor 1000 W/100 V
	5468	Vacuum motor 1000 W/120 V
	5470	Vacuum motor 1000 W/230 V
	5471	Vacuum motor 1000 W/240 V
	05118 S	Carbon brush set
142	5100	Rubber mounting
143	5462	Motor pulley 2 MR
144	5129	Support lever
145	5107-1	Support spring
146	5112 sw	Motor pulley cover
147	5740 ER	Computer controller
148	0107	Screw C 2,9 x 13
149	0143	Washer 3,2 DIN 125
150	5173 sw	Cover for air channel
151	5464	Sensor X4 cpl.
152	0104	Screw C 3,9 x 25 DIN 7981
153	5463	Belt 2MR-310-6
154	5110	Belt 219 3M-HTDII-6
155	5766 hg	Bearing block l. h., cpl.
156	0103	Screw C 3,9 x 16 DIN 7981
157	0141	Locking washer
158	5018	Motor cover
159	5117/1	Sensor pulley

4	6010 ER	Brush Roller
3	5143	Exhaust Filter
2	5036 ER	Microfilter
1	5093 ER	Paper Bag
C		Service Parts
8	5460	Attachment Clip
7	1496	Radiator Brush
6	1383	Combination Nozzle
5	1325	Wall and Floor Brush
4	1090	Upholstery Nozzle, special
3	1094	Dusting Brush
2	1084	Straight Tube
1	1495 ER	Extension Hose
B		Optional Attachments
2	1092	Upholstery Nozzle
1	1491	Upholstery Nozzle
A		Attachments
4	5010 ER	Rundbürste
3	5143	Abluftfilter
2	5036 ER	Micro-Hygienefilter
1	5093 ER	Filtertüte
C		Service-Teile
8	5460	Zubehörklammer
7	1496	Heizkörperinsel
6	1383	Kombi-Bodendüse
5	1325	Wand- und Polsterdüse
4	1090	Flachpolsterdüse
3	1094	Staubpinzel
2	1084	Verlängerungsrohr
1	1495 ER	Verlängerungsschlauch
B		Sonderzubehör
2	1092	Fugendüse
1	1491	Polsterdüse
A		Zubehör



A selection of attachments is available as a kit



SEBO automatic XP1

Technische Daten

Gebläsemotor	1100 Watt
max.....	1300 Watt
Unterdruck.....	225 mbar
	(2300 mm WS)
Luftmenge.....	50 dm³/s
Filtertüte.....	5,3 dm³, 3-lagig
Arbeitsbreite.....	308 mm
Bürstenantrieb.....	Zahnriemen
Bürstendrehzahl.....	2700 U/min
Bodenanpassung.....	automatisch
	sensorgesteuert
Anschlußleitung	12,2 Meter
Gewicht.....	7,4 kg
Isolationsklasse.....	II, doppelt isoliert

Arbeiten an der elektrischen Installation dürfen nur von Sachkundigen ausgeführt werden.



Technical Details

Vacuum motor	1100 Watt
max.....	1300 Watt
Air flow.....	50 l/s
Dust bag.....	5,3 litres, 3-layer
Working width.....	308 mm
Brush drive.....	tooth belt
Brush speed.....	2700 rpm
Floor adjustment.....	automatically
	sensor advised
Cable.....	10 m
Weight.....	7,4 kg
Protection.....	double insulated

ACHTUNG - Hinweise zur Sicherheit

- elektrisches Gerät, vor Wasser und Feuchtigkeit schützen
- gemäß der Anschlußwerte des Typenschildes, anschließen und betreiben,
- nur zur Reinigung trockener Flächen, nichts Glühendes oder Heißes aufsaugen,
- niemals bei angeschlossenem oder laufendem Gerät an die Bürste fassen,
- Benutzung durch Kinder nur unter Aufsicht,
- Menschen oder Tiere nicht absaugen,
- Gerät mit Defekten nicht anschließen,
- wenn das Gerät selbst abschaltet, erst ausschalten, dann Netzstecker ziehen und erst dann die Ursache beseitigen,
- bei allen Arbeiten am Gerät, ausschalten und Netzstecker ziehen,
- nach der Benutzung den Netzstecker ziehen,
- keine Schrauben lösen, Arbeiten im Geräteinneren nur durch Fachkräfte,
- Garantieleistungen nur bei Verwendung von Original SEBO Ersatz- und Verschleißteilen,
- Benutzung auf eigene Verantwortung, der Hersteller kann für Schäden durch die Benutzung nicht verantwortlich gemacht werden,
- gemäß der Gebrauchsanweisung benutzen und deren spezielle Hinweise beachten.

Diese Informationen sind nur für Europa bestimmt (230 V) und gelten nicht für Nordamerika! This information intended only for Europe (230 V) and does not apply to North America!



CAUTION - Safety advice

- Do not re-use bags.
- Do not wash filters.
- Do not vacuum hot material eg. ash.
- Do not leave machine near heat source eg. fires, ovens, radiators.
- Do not remove any screws.

ELECTRICAL APPLIANCE:
Disconnect from mains before maintenance or changing brush, bag and filters. Keep away from liquid or moisture. Vacuum dry surfaces only. Do not use with a damaged cable. Fit only 10 amp fuse.

THIS APPLIANCE HAS A ROTATING BRUSH:
Do not run over mains cable. Do not leave plugged in and unattended. Children and pets must be strictly supervised during use. Ensure machine is in upright position and the brush is above floor level when using the hose. Do not tilt the brush head on to the floor when using the hose. This can cause marking. Do not place brush head over rug / carpet edges. **Some floor coverings may be damaged by upright vacuums** eg. wool loop carpets and cushion vinyl. Check with flooring supplier before use and treat with care.

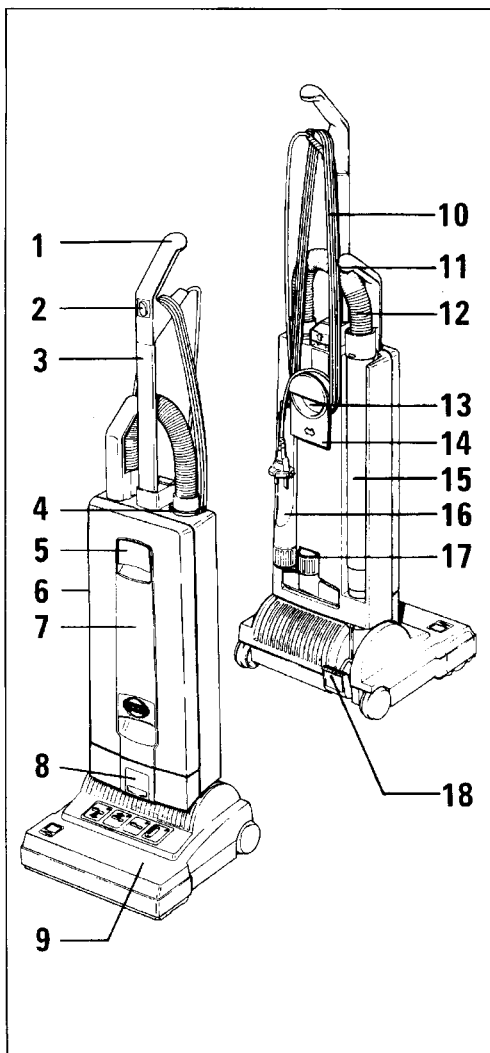
IT IS THE USERS RESPONSIBILITY TO OPERATE THIS APPLIANCE IN ACCORDANCE WITH THE OPERATING INSTRUCTIONS. PLEASE READ AND RETURN GUARANTEE CARD.

Distribution

SEBO Australia
0 (2) 9678 9577

For service please contact your supplier or the address below.

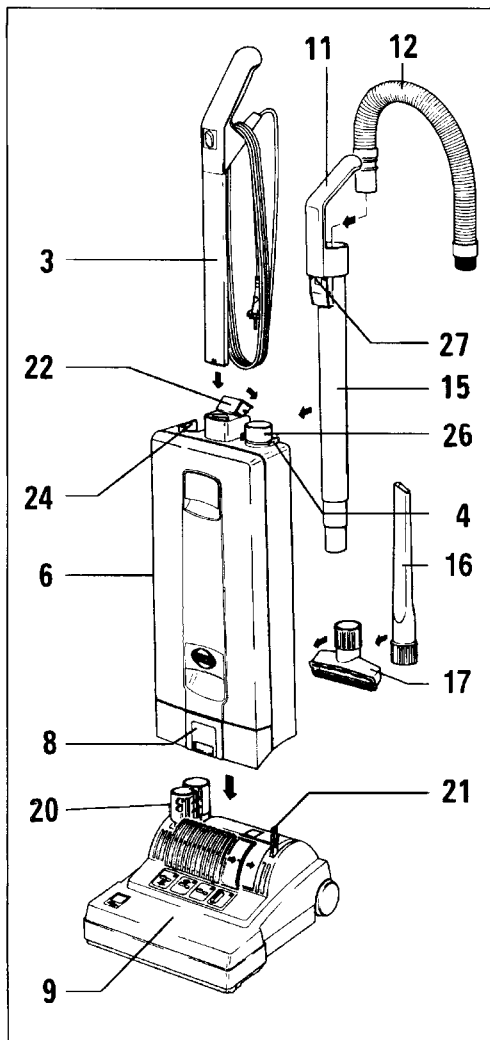
SEBO automatic XP1



- | | |
|------------------------------------|---------------------------|
| 1 Griff | 1 Handle grip |
| 2 Schalter | 2 On/Off switch |
| 3 Stiel | 3 Handle assembly |
| 4 Sicherungsring | 4 Retaining ring |
| 5 Deckelschloß | 5 Cover release flap |
| 6 Filtergehäuse | 6 Dust bag housing |
| 7 Deckel | 7 Front cover |
| 8 Entriegelungstaste | 8 Housing release button |
| 9 Gerätefuß mit Bürste | 9 Base with brush |
| 10 Anschlußleitung | 10 Cable |
| 11 Handgriff des Teleskopschlauchs | 11 Attachment tube handle |
| 12 Schlauch | 12 Hose |
| 13 Griffmulde/Tragegriff | 13 Carrying handle |
| 14 Leitungshaken | 14 Cable hook |
| 15 Saugrohr des Teleskopschlauchs | 15 Attachment tube |
| 16 Fugendüse | 16 Crevice nozzle |
| 17 Polsterdüse | 17 Upholstery nozzle |
| 18 Rastpedal | 18 Foot pedal |

Bitte lesen Sie zuerst gründlich diese Gebrauchsanweisung.
Die Sicherheitshinweise beachten.

Please read this instruction manual. Do not use the machine before reading the Cautions.



Gebrauchsanweisung

Dieser SEBO automatic XP1 Universalstaubsauger ist auf hohe Leistung, Benutzerfreundlichkeit und Langlebigkeit ausgelegt. Eine rotierende Bürste mit automatischer Höheneinstellung im Gerätefuß (9) reinigt Ihre Teppiche und andere Böden schonend und gründlich. Der Teleskopschlauch stellt komfortabel eine Reichweite beim Staubsaugen zur Verfügung, die Sie bald nicht mehr entbehren möchten. Ihr SEBO ist mit einer Mikrofiltertechnik ausgestattet, die modernsten hygienischen Ansprüchen gerecht wird.

Auspacken und Zusammensetzen

In der Verpackung befindet sich das in vier Teile zerlegte Gerät sowie die Gebrauchsanweisung.

Den Gerätefuß (9) auf den Boden stellen. Das Filtergehäuse (6) vorsichtig auf das aufrechte Gelenk (20) und den Stützhebel (21) setzen und nach unten drücken, bis die Entriegelungstaste (8) einrastet.

Den Stiel (3) des Handgriffs bis zum Anschlag in die Aufnahme am Filtergehäuse einschieben und mit dem Hebel (22) verriegeln.

Das Saugrohr (15) erst in das Gelenk (20) einführen und dann mit dem Griff auf den Nocken (24) am Filtergehäuse stecken. Die passende Schlauchseite in das Saugrohr (15) einführen. Zum Anschließen des Schlauches (12) an das Filtergehäuse, das Ende mit der schwarzen Buchse in die Verbindungshülse (26) einführen und ganz einschieben. Durch zusammendrücken der Griffflächen am Sicherungsring (4) kann der Schlauch wieder gelöst werden.

Wenn das Gerät nicht läuft, überprüfen, ob die Teile richtig zusammengesteckt sind.

INSTRUCTION MANUAL

Your SEBO vacuum cleaner is designed to give you excellent performance and long life. Reading this manual will help you get the most from its' many features

Assembling the vacuum cleaner:

In the box you will find the machine in four major parts. To assemble the machine, put the swivel neck (20) and black support lever (21) in the upright position. Carefully place the dust bag housing over them and push down until the release button resets (8).

Lift the catch (22) and push in the handle assembly (3) in until the arrow disappears. Lock the catch (22). Push the black end of the hose into the connecting tube (26) so that it clicks into place. Insert the attachment tube (15) into the swivel neck and push the handle (11) over the projection (24). The hose can be taken off by squeezing the retaining ring (4).

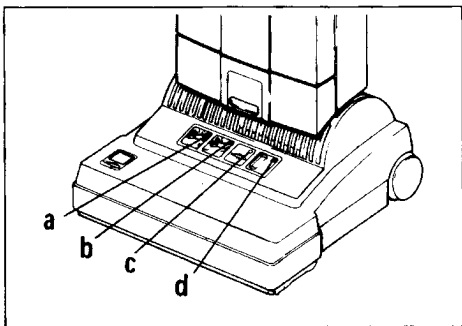
IF THE MACHINE DOES NOT WORK, THEN THE STEPS ABOVE HAVE NOT BEEN EXECUTED CORRECTLY. PLEASE ENSURE THE PARTS ARE PROPERLY PUSHED TOGETHER

FOR GREAT BRITAIN

SEBO HELPLINE NUMBER:

0 14 94 46 55 33

(8.30 - 17.00 Monday - Friday)



Die automatischen Funktionen Ihres SEBO Universalstaubsaugers können Sie anhand von vier Leuchtanzeigen auf dem Gerätefuß überwachen.

Die Automatik mißt die Leistung der Bürste und stellt über eine Stellrolle (41) immer die optimale Höhe ein. Zwei **grüne** Anzeigen (a, b) zeigen dies an.

Steht das Gerät in der aufrechten Position, hebt sich die Bürste vom Boden ab, wie die **grüne** Anzeige „b“ zeigt. Ist dies nicht möglich, z.B. auf hochflorigem Teppich, **blinkt** die **rote** Anzeige „c“, bis die Bürste manuell angehoben wird.

Wenn das Gerät **abschaltet** und die **rote** Anzeige „c“ blinkt, ist die Bürste blockiert oder eine Überlast registriert worden (**Überprüfen!**).

Leuchtet die **rote** Anzeige „d“ **dauernd**, muß die Bürste erneuert werden (siehe Bürste entnehmen).

Falls die **rote** Anzeige „d“ **dauernd** leuchtet, muß entweder die Filtertüte gewechselt werden oder das Gerät ist verstopft (siehe Verstopfungen beseitigen). Bei Nichtbeachtung **schaltet** das Gerät **ab** und die **rote** Anzeige „d“ **blinkt**.

The machine has an information display on the power head with four lights to monitor the automatic functions.

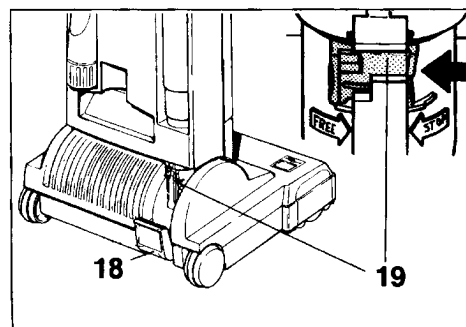
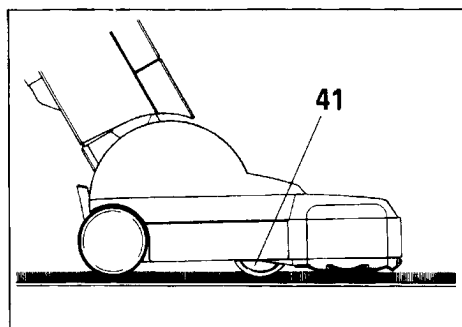
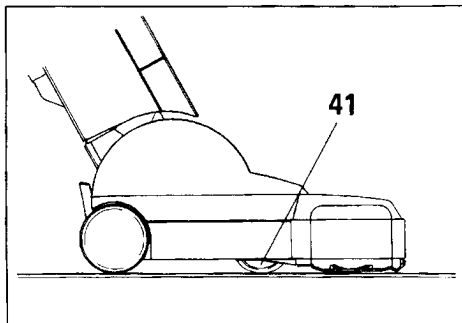
The two **green** lights (a, b) indicate the brush adjustments of the Active Height Control system. The power head maintains the optimum brush height continuously by activating the adjustment wheel (41). The lights will flash intermittently as the machine is moved over the floor. When the machine is clicked into the upright position the brush head automatically lifts from the floor.

The two **red** lights (c, d) are warning lights.

If **red** light “d” is shining continuously, the bag is full, the filters require replacement, or there is a blockage. When the light is flashing the machine has shut off to prevent overheating.

If **red** light “c” is on continuously the brush is worn out. When the light flashes and the machine has stopped, then the machine has shut off because of a jammed brush or to prevent carpet damage.

If the red light “c” flashes when using the hose with the machine in the upright position, then it is warning that the brush is making contact with the floor. Avoid tilting the brush head on to the floor when using the hose.



Das Rastpedal (18) drücken, um das Gerät zu schwenken. Mit dem orangefarbenen Schieber (19) ist eine weitere Rastposition zur Überwindung von Hindernissen und Teppichkanten einstellbar. Das Pedal dann erneut auslösen, um flach auf den Boden zu schwenken.

Zur Benutzung des Teleskopschlauchs (23) das Gerät in die aufrechte Position stellen. Dann das Saugrohr **nach oben** herausziehen und den Schlauch spannen, bis er einrastet.

Zum Zurückstecken das Teleskoprohr erst in das Gelenk (20) einführen und es dann mit dem Griff auf den Nocken (24) am Filtergehäuse stecken. Der Schlauch gleitet dann zurück und kann auch ohne das Saugrohr benutzt werden. Die Saugdüsen (16, 17) passen auf das Saugrohr und den Schlauch.

ACHTUNG Hinweis zum Gebrauch:

Die Bürste im Gerätefuß (9) wird nur **angehoben**, wenn das Gerät in der **aufrechten Position** eingerastet ist, sonst bürstet sie die Unterlage.

Die Bürste läuft immer mit, auch bei **aufrechtem** Gerät. **Vorsicht bei Teppichfransen, Anschlußleitungen usw.** Bitte achten Sie immer darauf, daß **Teppichkanten und -ecken** nicht von der Bürste **eingezogen** werden.

Lose gewebte, **extrem langflorige** oder **sehr weiche Bodenbeläge** sowie Böden mit empfindlicher Oberfläche bitte mit dem Saugrohr und einer der Saugdüsen aus dem SEBO Zubehör reinigen.

Auf **unebenen Böden** ist der Kontakt mit dem Bodenblech möglich.

Das Gerät über hohe Schwellen tragen.

To release the machine from the upright position, press the foot pedal (18) down. With the orange slider (19) an intermediate stop position can be added to lift the brush over obstacles. Then to lower the machine to the horizontal position, press the foot pedal again.

To use the telescopic hose system (23), put the machine into the upright position, then lift the tube from the machine and stretch out the hose until it locks. When the tube is returned to the machine, insure it is pushed down over the projection (24) on the housing. The hose can be used on its own when the tube is fitted to the housing. The attachments (16,17) fit either to the end of the hose or the end of the tube.

CAUTION:

Upright vacuum cleaners are fitted with rotating brushes which can cause damage if the machine is used incorrectly or on inappropriate floor surfaces.

Do not run the brush head over rug/carpet fringes.

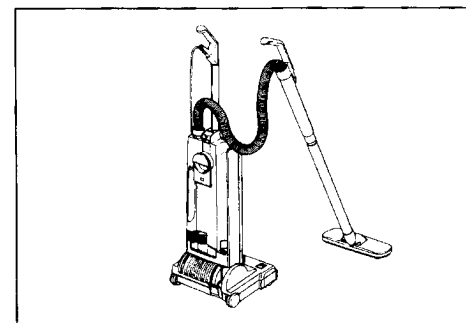
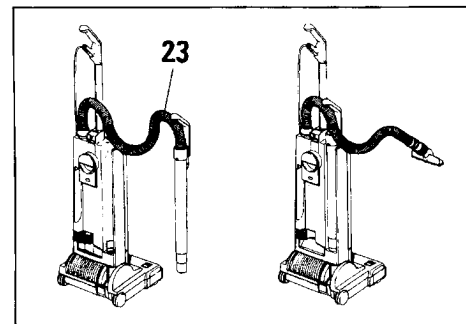
Do not stand the machine over rug/carpet edges.

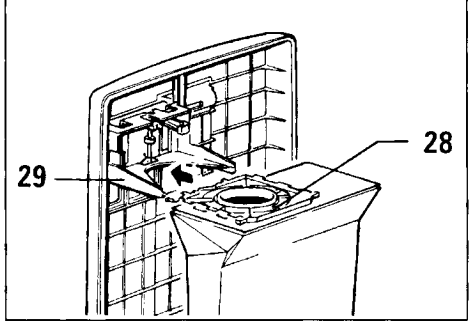
Do not tilt the brush head on to the floor when using the hose. This can cause marking.

Ensure the machine is upright when using the hose.

For floor coverings and rugs which are unsuitable for uprights use the attachment tube with appropriate SEBO attachments. This may also be necessary on uneven hard floors. On uneven hard floors take care to prevent contact between the floor and the bottom plate.

Never run over the cable with the brush head.





ACHTUNG - Bei allen Wartungs- und Reinigungsarbeiten Gerät ausschalten und Netzstecker ziehen.

Wechsel der Filtertüten
Die rote Anzeige „d“ zeigt einen reduzierten Luftstrom an. Dies bedeutet, daß entweder eine Verstopfung vorliegt (siehe unten) oder die Filtertüte zu wechseln ist. Sehr feiner Staub kann einen Wechsel erfordern, ohne daß die Filtertüte bis oben gefüllt ist. Lockere Flusen und Haare lassen die Luft leicht durchströmen und die Filtertüte könnte überfüllt werden.

Zum Wechseln der Filtertüte das Deckelschloß (5) öffnen. Dann die Filtertüte wechseln, wie auf deren Vorderseite illustriert. Dabei sicherstellen, daß die grüne Platte (28) auf beiden Seiten richtig in die Führung des Filterhalters (29) geschoben und eingerastet ist. Gebrauchte Filtertüten können mit Deckeln verschlossen werden, die jeder SEBO Filterbox und Service-Box beiliegen (Art.-Nr. 5093 ER und 5094 ER).

Mikrofilter und Abluftfilter wechseln
Der SEBO automatic XP1 hat zwei zusätzliche Filter, den Mikro-Hygienefilter und den Abluftfilter (Art.-Nr. 5036 ER und 5143). Beide sind auch zusammen mit zehn Filtertüten in der SEBO Service-Box erhältlich (Art.-Nr. 5094 ER).

Der Mikro-Hygienefilter (30) ist im Filtergehäuse untergebracht. Der Filterdeckel (7) kann nur geschlossen werden, wenn der Mikro-Hygienefilter richtig eingesetzt ist. Zum Einschieben den Sicherungsbügel (31) anheben. Der Mikro-Hygienefilter muß gewechselt werden, wenn er stark verschmutzt ist oder spätestens nach zwanzig Filtertüten. Gleichzeitig sollte auch der Abluftfilter (32) gewechselt werden. Dieser befindet sich auf dem Gerätefuß (9) unter dem Filtergitter (34). Zum Wechseln den Verriegelungsknopf (33) nach hinten drücken.

Die Filter nicht waschen.

CAUTION - Always unplug machine at mains outlet before dismantling any part of machine.

Changing the paper bag:
The red bag light "d" on the display indicates that there is a reduced air flow. This is caused either by a full paper bag, dirty filters, or a blockage in the hose (12) or base (9) of the machine. (To clear, refer to blockage section.)

The nature of the bags contents will effect the point at which it needs changing. Fine dust may require an earlier change even when the bag is not filled to the top. Fluff or hair lets the air pass through easily, so the bag may overfill. To change the paper bag, lift the flap (5). Then change the bag, as as illustrated on its front.

Please ensure that the bag top is located properly on both sides of the holder (29) and pushed in until it locks.

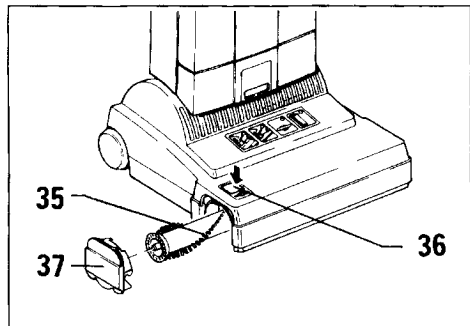
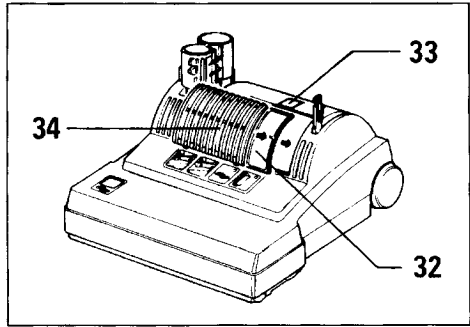
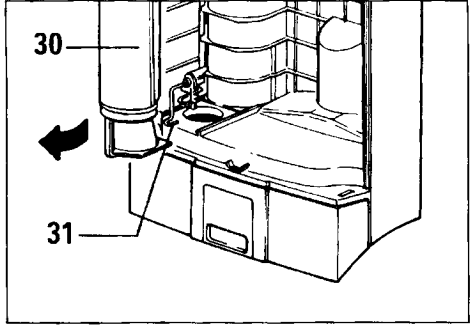
The used paper bag can be sealed with a cap, which is included with each bag in the SEBO Filterbox and Service-Box (Part.-No. 5093 ER and 5094 ER)
DO NOT RE-USE PAPER BAGS.

Changing the filters:
The SEBO automatic XP1 has two additional filters, the microfilter and the exhaust filter (Part.-No. 5036 ER and 5143). They are also available together with ten paper bags in the SEBO Service-Box (Part.-No. 5094 ER). The microfilter is located in the dust bag compartment. The front cover can only be closed when the filter is fitted properly. Lift the metal bar (31) to slide the filter in.

The exhaust filter is fitted on the base (9) below a grill (34, filter cover), To remove the grill, push back the catch (33).

The microfilter (30) needs to be changed when it is dirty, or before using twenty paper bags. We recommend changing the exhaust filter (32) with the microfilter

The filters must not be washed.



Entnahme der Rundbürste

Um die Rundbürste (35) zu entnehmen, die Taste (36) drücken, das Loslager (37) entfernen, die Bürste etwas im Uhrzeigersinn drehen und herausziehen.

Zum Einsetzen die Rundbürste einschieben, drehen bis sie einrastet, die Taste (36) drücken und das Loslager (37) aufsetzen, bis es einrastet.

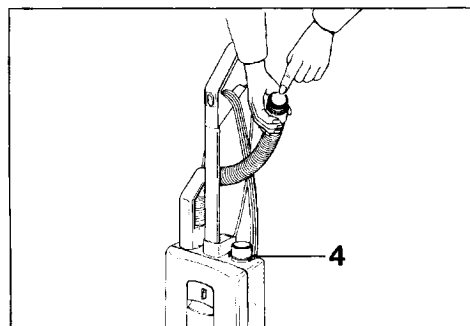
Es empfiehlt sich, die Rundbürste regelmäßig von aufgewickelten Fäden und Haaren zu befreien und von den Seiten auszusaugen.

Removing the brush roller:

To remove the brush roller (35) push the button (36), remove the side plate (37), turn the brush clockwise and pull the brush roller out.

To replace, slide the roller into the brush housing and turn it until it locates into position. Push the button (36) and press the side plate (37) back into place.

We recommend vacuuming out the brush roller ends periodically to prevent a build up of dust or fibre. When cleaning hair, etc., from the brush roller, do not cut into the bristles.



Verstopfungen beseitigen

Wenn das Gerät nicht gut saugt, oder die rote Filteranzeige „d“ leuchtet, obwohl die Filtertüte leer ist, kann es verstopft sein.

Zuerst den Schlauch überprüfen. Wenn dort nur eine geringe Saugwirkung spürbar ist, ist er verstopft. Den Schlauch durch zusammendrücken des Sicherungsringes (4) an den Griffflächen lösen und ihn von der anderen Seite aussaugen. Dazu den Schlauch an der Verstopfung dehnen und mit der flachen Hand auf die Öffnung klopfen.

Überprüfen Sie auch das Saugrohr.

Den Schlauch niemals mit einem Stab reinigen.

Danach das Gelenk (20) zuerst an der Einsteckstelle des Saugrohrs überprüfen, dann durch die Klappe (38) auf der Geräteunterseite. Stellen Sie sicher, daß sich zwischen der Klappe und der Einsteckstelle im Gelenk keine Verstopfung befindet.

Replacing the hard floor strip:

Remove the side plate (37) and slide out the strip. Slide new strip into the groove and refit side plate.

Clearing blockages:

If the machine is not picking up, or the red bag light "d" is on, but the bag is empty and the filters are clean, then it is probably blocked.

First check the hose by placing your hand over the end. If there is no, or very little suction, then it is blocked. Take off the hose by squeezing the retaining ring (4). Put it on the machine the wrong way round. Place your hand over the free end repeatedly with the machine on. Also check that the tube is clear.

If the hose and tube are clear, check the swivel neck (20) by looking down the neck where the tube fits. Also check the trap door (38) underneath the machine. Ensure the passage between the trap door and the exit to the tube is clear.

